

ESTUDIO SOBRE PARTICIPACIÓN DE LA MUJER EN EL PODER POLÍTICO MEDIANTE EL ANÁLISIS FACTORIAL DE LA VARIANZA. CASO DE LOS MUNICIPIOS DE LA C.A.V.

Virginia Rincón Diez

Departamento de Economía Aplicada V

Universidad del País Vasco

e-mail: etpridiv@lg.ehu.es

Resumen

En este trabajo hago un análisis de la participación de la mujer en el poder político, medida a través del porcentaje de concejales respecto del total de concejales/as, en los municipios de la C.A.V.. Para realizar este estudio he aplicado varios análisis de varianza. El objetivo es observar si existe alguna relación entre la variable “participación de la mujer en el poder político de los municipios” y otras variables como la población de los municipios, renta per cápita de los municipios etc.

Palabras clave: Varianza, poder político, renta, población.

Area temática: Métodos cuantitativos.

1 INTRODUCCIÓN

El objetivo principal de este trabajo es analizar la participación de la mujer en el poder político de los municipios de la C.A.V. (Comunidad Autónoma Vasca). Para ello, aplicaré diversos análisis de varianza a un conjunto de datos recogidos para los municipios de la C.A.V..

Al aplicar un análisis simple de varianza a una serie de datos sobre una variable dependiente y una variable independiente, se estudia si dicha variable independiente explica la variabilidad de la variable dependiente. Es decir, si tomamos como variable dependiente “la participación de la mujer en el poder político de los municipios” (medida, por ejemplo, a través del porcentaje de concejalas respecto del total de concejales/as en cada ayuntamiento) y como variable independiente “la renta per cápita de los municipios”, mediante un análisis simple de la varianza podremos ver, entre otras cosas, si ésta variable independiente explica la variabilidad que existe en la participación política de la mujer en los diferentes municipios. Por lo tanto, si mediante el análisis obtenemos, que “la renta per cápita de los municipios” explica la variabilidad de la “participación de la mujer en el poder político de los municipios” podremos determinar a partir de diferentes niveles en la renta per cápita de los municipios diferentes niveles en la participación política de las mujeres.

Primero crearé una base de datos con información de municipios de la C.A.V. sobre la “participación de la mujer en el poder político de los municipios”, que será la variable dependiente en todos los análisis, y sobre otras variables (“la renta per cápita de los municipios”, “población de los municipios”, “partido que gobierna en los municipios” y “existencia de alcalde o alcaldesa”), que serán las variables independientes. Primero trabajaré con los datos de los municipios de Bizkaia. Aplicaré tantos análisis simples de varianza como variables independientes haya en la base de datos, de esta forma podremos ver si estas variables independientes pueden explicar, por separado, la variabilidad de “la participación de la mujer en el poder político de los municipios” en Bizkaia. Realizaré el mismo análisis con datos referentes a los municipios de Gipuzkoa y de Araba.

Por último, mediante esta misma técnica analizaré conjuntamente los datos de todos los municipios de la C.A.V.. En este caso aplicaré el análisis simple de varianza solamente con dos variables independientes, “partido que gobierna en los municipios” y “provincia a la que pertenecen los municipios”. Es decir, para este último análisis añadiré una nueva variable independiente: “provincia a la que pertenecen los municipios”, para ver si existen diferencias

significativas en “la participación de la mujer en el poder político de los municipios” entre las diferentes provincias de la C.A.V..

Explicaré brevemente en que consiste el análisis de la varianza para después pasar a definir las distintas variables utilizadas e interpretar los resultados del análisis.

2 ANÁLISIS SIMPLE DE VARIANZA. BREVE DESCRIPCIÓN DE LA TÉCNICA

El análisis simple de varianza es una técnica de investigación de dependencia o explicativa. Dadas una variable dependiente cuantitativa (en este trabajo “participación de la mujer en el poder político de los municipios”) y una variable independiente de categorías (por ejemplo, “partido que gobierna en los municipios”), el análisis simple de varianza o análisis de la varianza con un factor consiste en analizar el comportamiento de la variable dependiente en los grupos establecidos por las categorías de la variable independiente y detectar si la variable independiente explica una parte significativa de la variabilidad de la variable dependiente. Se trata de observar el comportamiento, medido a través de una variable dependiente cuantitativa, de un colectivo dividido en grupos (según las categorías de la variable independiente) con el objetivo de detectar diferencias significativas en el comportamiento de los distintos grupos.

En caso de que existan diferencias en el comportamiento de la variable dependiente entre los distintos grupos del colectivo, podremos decir que dicha variable independiente explica una parte significativa de la variabilidad de la variable dependiente. En ese caso, pasaremos a la búsqueda y descripción de las diferencias entre los distintos grupos o categorías de la variable independiente.

Para realizar los distintos análisis simples de varianza utilizaré el programa de ordenador “SPSS for Windows” que detecta si existen diferencias significativas en el comportamiento de los diferentes grupos.

Mediante este programa al realizar un análisis simple de varianza se muestra un cuadro en el que pueden observarse las distintas fuentes de variación. En este cuadro, además de la varianza total, que refleja la variabilidad total que se da entre todos los individuos del colectivo en lo que a la variable dependiente se refiere, se muestra dicha varianza total separada en dos componentes, un componente debido a las diferencias entre las medias de los grupos establecidos por las categorías de la variable independiente, que sería la varianza explicada y otro debido a la diferencia entre los individuos dentro de cada grupo que sería la

varianza residual. Por un lado, la varianza explicada, también llamada varianza o fuente de variación inter – grupos, es la parte de la varianza total explicada por la variable independiente que estemos analizando. Por otro lado, la varianza residual o de error, llamada también varianza intra – grupos, es la parte de la varianza total que no queda explicada por la variable independiente y que refleja las variaciones debidas al azar. Ambas varianzas se dividen y se halla una razón (F de Snedecor), cuando este valor es significativo podemos decir que existen diferencias entre los grupos determinados por las categorías de la variable independiente que estemos analizando. Al comparar estas varianzas se quiere comprobar que las diferencias entre las medias de los grupos prevalecen sobre las diferencias entre los individuos de cada grupo.

Por lo tanto, en este cuadro se indica si la varianza explicada es significativa o no y consideraremos que es significativa cuando el nivel crítico se encuentre entre 0 y 0.05. Que la varianza explicada sea significativa quiere decir que existen diferencias significativas entre el comportamiento de los diferentes grupos del colectivo determinados por las categorías de la variable independiente que estemos analizando.

Por último, señalar que cuando se realiza el análisis para una variable independiente con varias categorías y el resultado del análisis es que la varianza explicada es significativa, esto quiere decir que hay diferencias significativas entre al menos dos de las medias, pero no se indica entre qué medias hay diferencias, para saberlo es necesario hacer un análisis posterior (prueba de comparaciones múltiples a-posteriori), mediante el que se compararían las medias de todos los grupos y se comprobaría entre cuales de estas medias existen diferencias significativas y entre cuales no.

3 PARTICIPACIÓN DE LA MUJER EN LA POLÍTICA DE LOS MUNICIPIOS DE LA C.A.V.: DEFINICIÓN DE LAS VARIABLES E INTERPRETACIÓN DE LOS RESULTADOS

Con la intención de contribuir a la búsqueda de factores que puedan explicar la menor o mayor participación de la mujer en el poder político de los municipios de la C.A.V. en este trabajo estudio la posible relación entre dicha participación y las siguientes variables: “renta per cápita de los municipios”, “población de los municipios”, “partido que gobierna en los municipios” y “existencia de alcalde o alcaldesa”. He elegido estas variables porque creo que en caso de que existiera dicha relación, sería interesante poder clasificar los municipios según las categorías de estas variables (por ejemplo, municipios con renta baja, municipios con

renta media y municipios con renta alta) y observar las diferencias que existen, en lo que a participación de la mujer en la política se refiere, entre las distintas categorías de municipios.

VARIABLE DEPENDIENTE:

Participación de la mujer en el poder político de los municipios.

Como medida de la participación de la mujer en el poder político de cada municipio de la C.A.V. utilizo el porcentaje de mujeres concejales respecto del número total de concejales/as en los ayuntamientos de los diferentes municipios¹. Para hallar dicho porcentaje he contado a los alcaldes o alcaldesas y a los/las tenientes de alcalde de cada municipio como un concejal/a más.

VARIABLES INDEPENDIENTES:

Renta per cápita de los municipios.

Como medida de la renta per cápita de cada municipio de Bizkaia he introducido el total de la Base Liquidable declarada en 2000 para el Impuesto sobre la Renta de las Personas Físicas en cada municipio dividido entre el número total de contribuyentes en cada municipio².

He añadido a esta base de datos la renta personal total³ de cada municipio de Bizkaia, Araba y Gipuzkoa, que también puede tomarse como la renta per cápita de cada municipio y en la que se incluye la renta personal del trabajo, la renta personal del capital y la renta personal de actividad.

Población de los municipios.

He tomado datos sobre el número de habitantes de los municipios de Araba y Gipuzkoa para el año 2001⁴ y de los municipios de Bizkaia para el año 2000⁵.

Partido que gobierna en los municipios.

Esta variable se refiere al partido político al que pertenecía el alcalde o alcaldesa de cada municipio durante el periodo 1999-2003⁶.

¹ Para obtener dicho porcentaje he utilizado la información sobre los concejales de cada ayuntamiento en “Herririk Herri-Directorio Local. Euskal Udalen Gida-Guía de los Municipios vascos”. Euskadiko Udalen Elkarte-Asociación de Municipios Vascos EUDEL.

² Tanto la Base Liquidable como el número de contribuyentes en cada municipio aparece en la Memoria Anual de la Hacienda Foral de Bizkaia 2001 (pag. 230).

³ “Renta personal media y renta familiar media por municipios según el tipo de renta. 1997.” Novedades. En página web del Eustat.

⁴ “Población según el sexo y densidad de población. 2001.” Información de todos los municipios de la comunidad. Municipal. Información Estadística. En página web del Eustat.

⁵ Memoria Anual de la Hacienda Foral de Bizkaia 2001 (pag. 230).

Existencia de alcalde o alcaldesa.

Mediante esta variable distingo entre los municipios que en el periodo 1999-2003 tenían alcalde y aquellos que tenían alcaldesa⁷.

INTERPRETACIÓN DE LOS RESULTADOS

Aplicaré un análisis simple de varianza por cada variable independiente, de esta forma, trataré de mostrar si existe alguna relación entre la variable dependiente que estudio y el resto de variables independientes. Comenzaré analizando los datos de los municipios de Bizkaia.

BIZKAIA

Renta per cápita de los municipios

Veremos si existe alguna relación entre la variable “renta per cápita de los municipios” y la “participación de la mujer en el poder político de los municipios”. Para realizar un análisis simple de varianza es necesario una variable dependiente cuantitativa, que sería la “participación de la mujer en el poder político de los municipios” y una variable independiente de categorías. Por lo tanto, primero definiremos las categorías de la variable independiente “renta per cápita de los municipios”.

Renta baja: Municipios con renta per cápita entre 0 y 6500 euros⁸.

Renta media baja: Municipios con renta per cápita entre 6500 y 8000 euros.

Renta media: Municipios con renta per cápita entre 8000 y 10000 euros.

Renta alta: Municipios con renta per cápita mayor de 10000 euros.

Una vez clasificados los municipios en estas cuatro categorías según su renta per cápita pasaremos a realizar el análisis de varianza para ver si existen diferencias significativas entre la participación de la mujer en el poder político de los municipios pertenecientes a las distintas categorías y en caso de que existan describir dichas diferencias. Es decir, queremos ver si pueden hacerse afirmaciones del tipo de: “Es mayor (o menor) la participación de la mujer en el poder político de los municipios con renta per cápita alta que la de los municipios con renta per cápita media”.

⁶ “Herririk Herri-Directorio Local. Euskal Udalen Gida-Guía de los Municipios vascos”. Euskadiko Udalen Elkartea-Asociación de Municipios Vascos EUDEL.

⁷ “Herririk Herri-Directorio Local. Euskal Udalen Gida-Guía de los Municipios vascos”. Euskadiko Udalen Elkartea-Asociación de Municipios Vascos EUDEL.

⁸ En este caso como medida de la renta per cápita de cada municipio de Bizkaia he tomado el total de la Base Liquidable declarada en 2000 para el Impuesto sobre la Renta de las Personas Físicas en cada municipio dividido entre el número total de contribuyentes en cada municipio, datos que aparecen en la Memoria Anual de la Hacienda Foral de Bizkaia 2001 (pag. 230).

Se muestran los resultados del análisis simple de varianza en el ANEXO I.

Bajo el título “ANOVA de un factor. RENTA PER CÁPITA DE LOS MUNICIPIOS.” podemos observar dos tablas. En la primera tabla se muestran, por un lado, el número de individuos del colectivo que pertenece a cada categoría de la variable independiente, es decir, el número de municipios que pertenece a cada nivel de renta. Por otro lado, en esta tabla podemos ver la media de participación de la mujer en el poder político para los distintos grupos de municipios determinados por el nivel de renta de estos. Vemos también como el porcentaje medio de la participación de la mujer en el poder político para el total de los municipios de Bizkaia es 26,32% aproximadamente.

En la segunda tabla se muestran los resultados del análisis simple de varianza o el análisis de varianza de un factor. En esta tabla puede observarse como el nivel de crítico de la varianza explicada por la variable independiente es de 0,531, por lo tanto, puede decirse que la hipótesis de que existen diferencias significativas entre la participación de la mujer en el poder político de los municipios clasificados en los distintos niveles de renta per cápita es falsa. Puede afirmarse que no existen diferencias significativas entre la participación de la mujer en el poder político de los municipios con distinta renta per cápita.

Bajo el título “Subconjuntos homogéneos” hay una tabla en la que las medias de la participación de la mujer en el poder político de los distintos grupos de municipios aparecen en una misma columna, lo que significa que los cuatro grupos de municipios forman un grupo homogéneo en lo que a participación de la mujer en el poder político se refiere.

Por último, se muestra un gráfico con la media de la variable dependiente para cada categoría de la variable independiente.

Población de los municipios

En este caso estudiaré la relación entre la variable “población de los municipios” y la variable “participación de la mujer en el poder político de los municipios”. Como en el caso anterior antes de realizar el análisis simple de varianza definiremos las categorías de la variable independiente “población de los municipios” que serán las siguientes:

Población baja: Municipios con población entre 0 y 3000 habitantes.

Población media baja: Municipios con población entre 3000 y 10000 habitantes.

Población media: Municipios con población entre 10000 y 30000 habitantes.

Población alta: Municipios con población mayor de 30000 habitantes.

En este caso, se agrupan los municipios de Bizkaia según su población y mediante el análisis simple de varianza se comprueba si existen diferencias significativas entre la participación de la mujer en el poder político de los municipios agrupados en las distintas categorías.

Los resultados del análisis simple de varianza se muestran en el ANEXO I.

Como pasaba con la anterior variable independiente, en este caso, en la segunda tabla que aparece en los resultados puede verse que el nivel crítico de la varianza explicada por la variable independiente es de 0,582, por lo tanto, puede afirmarse que no existen diferencias significativas entre la participación de la mujer en el poder político de los municipios clasificados en las distintas categorías según su población. Es decir, las diferencias que pueden observarse en la primera tabla de los resultados, entre las medias de la variable dependiente para las distintas categorías de la variable independiente, son debidas al azar.

Para la variable independiente “población de los municipios” igual que para la anterior variable independiente, en la tercera tabla, las medias de la participación de la mujer en el poder político de los cuatro grupos de municipios, determinados por la población de estos, aparecen en la misma columna, pues no existen diferencias significativas entre dichas medias, y puede afirmarse que los cuatro grupos de municipios forman un conjunto homogéneo en lo que a participación de la mujer en el poder político se refiere. Finalmente, podemos ver estas medias representadas en un gráfico.

Partido que gobierna en los municipios

Esta variable independiente es una variable de categorías. Igual que en los anteriores casos, en este caso, mediante el análisis simple de varianza se comprueba si existen diferencias significativas entre las medias de los grupos de municipios determinados por las categorías de la variable independiente. La variable “partido que gobierna en los municipios” tiene cinco categorías, que son las siguientes:

EA: Municipios en los que durante el periodo 1999-2003 gobernó el partido político Eusko Alkartasuna.

EAJ-PNV: Municipios en los que durante el periodo 1999-2003 gobernó el partido político Eusko Alderdi Jeltzalea-Partido Nacionalista Vasco.

EH: Municipios en los que durante el periodo 1999-2003 gobernó el partido político Euskal Herritarrok.

Indepte.: Municipios en los que durante el periodo 1999-2003 gobernó un partido político independiente.

PSE-EE/PSOE: Municipios en los que durante el periodo 1999-2003 gobernó el partido político Partido Socialista de Euskadi-Euskadiko Ezkerra/Partido Socialista Obrero Español.

Por lo tanto, en este análisis se comprueba si existen diferencias significativas entre las medias de participación de la mujer en el poder político para los cinco grupos de municipios determinados según el partido político que gobierna en ellos.

Los resultados del análisis se muestran en el ANEXO I.

En este caso ocurre lo mismo que con las anteriores variables independientes, el nivel crítico de la varianza explicada por la variable independiente es de 0,262 por lo tanto, podemos decir que la varianza explicada no es significativa y que no existen diferencias significativas entre las medias de los cinco grupos de municipios.

Existencia de alcalde o alcaldesa

Por último, vamos a comprobar si existen diferencias significativas entre la media de la participación de la mujer en el poder político de los municipios en los que gobierna una alcaldesa y la de los municipios en los que gobierna un alcalde.

Esta variable tiene dos categorías:

SÍ: Municipios que durante el periodo 1999-2003 tuvieron una alcaldesa.

NO: Municipios que durante el periodo 1999-2003 tuvieron un alcalde.

Los resultados del análisis se muestran en el ANEXO I.

Vemos que en el caso de esta variable la varianza explicada por la variable independiente es significativa pues el nivel crítico de la varianza explicada es menor que 0,05, por lo que podemos afirmar que en lo que a participación de la mujer en el poder político se refiere, existen diferencias significativas entre los municipios en los que gobierna una alcaldesa y aquellos en los que gobierna un alcalde. Podemos afirmar que la participación de la mujer en el poder político es mayor en los municipios con alcaldesa que en aquellos en los que gobierna un alcalde.

GIPUZKOA

*Renta per cápita de los municipios*⁹.

Para los municipios de Gipuzkoa realizaré un análisis similar al realizado para los municipios de Bizkaia. Analizaré la relación de la variable “renta per cápita de los municipios” con la variable “participación de la mujer en el poder político de los municipios” pero en este caso tomando los datos para los municipios de Gipuzkoa. Para el caso de Gipuzkoa las categorías de la variable “renta per cápita de los municipios” serán distintas que en el caso de Bizkaia, pues en Gipuzkoa no existen municipios con renta per cápita menor de 6500 euros. Esto puede ser debido a que los datos de la variable renta per cápita de los municipios de Gipuzkoa los he obtenido de una fuente distinta que para el caso de los municipios de Bizkaia y por lo tanto dicha variable ha sido medida de forma distinta para los municipios de Gipuzkoa.

Renta baja: Municipios con renta per cápita entre 0 y 8500 euros

Renta media baja: Municipios con renta per cápita entre 8500 y 9500 euros.

Renta media: Municipios con renta per cápita entre 9500 y 10500 euros.

Renta alta: Municipios con renta per cápita mayor de 10500 euros.

Los resultados del análisis simple de varianza se muestran en el ANEXO II.

En la primera tabla bajo el título “ANOVA de un factor. RENTA PER CÁPITA DE LOS MUNICIPIOS.” además de la media de participación de la mujer en el poder político para los distintos grupos de municipios con distinto nivel de renta, se muestra el porcentaje medio de la participación de la mujer en el poder político para el total de los municipios de Gipuzkoa que es 27,47% aproximadamente. Este porcentaje es algo mayor que el porcentaje medio para Bizkaia, que como hemos visto era 26,32% aproximadamente.

En cuanto a las diferencias entre los grupos de municipios determinados por el nivel de renta, en la segunda tabla, podemos observar el resultado del análisis simple de varianza que nos muestra que el nivel crítico de la varianza explicada por la variable independiente es 0,201, por lo tanto, podemos decir que no existen diferencias significativas entre la participación de la mujer en el poder político de los municipios con distinta renta per cápita. Por esta razón, en la tabla que aparece bajo el título “Subconjuntos homogéneos”, las medias

⁹ En este caso como medida de la renta per cápita de cada municipio de Gipuzkoa he tomado la renta personal total de cada municipio, datos que aparecen en “Renta personal media y renta familiar media por municipios según el tipo de renta. 1997.” Novedades. En página web del Eustat.

de la participación de la mujer en el poder político de los distintos grupos de municipios aparecen en una misma columna. Por último, se muestra un gráfico en el que aparecen expresadas dichas medias.

Población de los municipios

Para el caso de Gipuzkoa las categorías de la variable independiente “población de los municipios” estarán determinadas por distinto número de habitantes que en el caso de Bizkaia. La razón es que al realizar una primera prueba con las mismas categorías utilizadas para el análisis de los municipios de Bizkaia, para el caso de Gipuzkoa quedaban grupos con muy pocos municipios.

Población baja: Municipios con población entre 0 y 500 habitantes.

Población media baja: Municipios con población entre 500 y 3000 habitantes.

Población media: Municipios con población entre 3000 y 10000 habitantes.

Población alta: Municipios con población mayor de 10000 habitantes.

Los resultados del análisis de varianza para esta variable se muestran en el ANEXO II.

El nivel crítico de la varianza explicada por la variable independiente es de 0,333, por lo tanto, no existen diferencias significativas entre la participación de la mujer en el poder político de los municipios clasificados en distintos grupos según su población.

Partido que gobierna en los municipios

Para el caso de Gipuzkoa las categorías de esta variable son las siguientes:

Alkizako abertzale ezkeriarrak: Municipio Alkiza en el que durante el periodo 1999-2003 gobernó Alkizako Abertzale Ezkeriarrak.

C. EA-EAJ/PNV: Municipios en los que durante el periodo 1999-2003 gobernó la coalición Eusko Alkartasuna-Eusko Alderdi Jeltzalea/Partido Nacionalista Vasco.

EA: Municipios en los que durante el periodo 1999-2003 gobernó el partido político Eusko Alkartasuna.

EAJ-PNV: Municipios en los que durante el periodo 1999-2003 gobernó el partido político Eusko Alderdi Jeltzalea-Partido Nacionalista Vasco.

EH: Municipios en los que durante el periodo 1999-2003 gobernó el partido político Euskal Herritarrok.

Gaintzako herriaren alde: Municipio Gaintza en el que durante el periodo 1999-2003 gobernó Gaintzako Herriaren Alde.

Indepte.: Municipios en los que durante el periodo 1999-2003 gobernó un partido político independiente.

PSE-EE/PSOE: Municipios en los que durante el periodo 1999-2003 gobernó el partido político Partido Socialista de Euskadi-Euskadiko Ezkerra/Partido Socialista Obrero Español.

Igual que para el caso de Bizkaia, en este caso, mediante el análisis simple de varianza, se comprueba si existen diferencias significativas entre las medias de participación de la mujer en el poder político para los grupos de municipios determinados según el partido político que gobierna en ellos. Hay que señalar que para el análisis de los municipios de Gipuzkoa no tendré en cuenta los municipios de Alkiza y Gaintza, pues estos formarían grupos con solamente un individuo y el objetivo de este trabajo es observar si existen diferencias significativas en la participación política de la mujer entre grupos de municipios formados por una serie de municipios que tienen en común una característica de una variable independiente determinada. Por lo tanto, en este análisis se clasificarán los municipios de Gipuzkoa en seis grupos y se comprobará si existen diferencias significativas entre la participación política de la mujer de estos grupos de municipios.

Los resultados del análisis se muestran en el ANEXO II.

Puede observarse en la segunda tabla que el nivel crítico de la varianza explicada por la variable independiente “partido que gobierna en los municipios” es de 0,034. Por lo tanto, podemos decir que existen diferencias significativas entre las medias de participación de la mujer en el poder político de los distintos grupos de municipios formados según el partido al que pertenece su alcalde. Según este criterio de clasificación tenemos seis grupos de municipios. Con la información que tenemos en esta segunda tabla no podemos saber entre cuáles de esos seis grupos existen diferencias significativas. Para estudiar dichas diferencias se han aplicado varias pruebas de comparaciones múltiples a-posteriori.

Bajo el título “Subconjuntos homogéneos” aparece una tabla con los resultados de las distintas pruebas de comparaciones múltiples a posteriori. En esta tabla aparecen en la misma columna las medias de los grupos entre los que no existen diferencias significativas. Por lo tanto, se muestran las medias de las diferentes categorías clasificadas en grupos homogéneos, por columnas.

Vemos que a pesar del nivel crítico que podía observarse en la segunda tabla, la prueba de Scheffé muestra las medias de todos los grupos en una misma columna. En cambio al realizar otras pruebas las medias de los diferentes grupos de municipios se separan en distintas columnas. La razón de ello es que la prueba de Scheffé es más exigente a la hora de determinar las diferencias entre los distintos grupos.

En los resultados de la prueba de Ryan-Einot-Gabriel-Welsch puede observarse como las medias de algunos grupos aparecen en una columna y las de otros en la otra columna. Es decir, las medias de participación política de la mujer de los municipios en los que el alcalde es de un partido político independiente, la de los municipios en los que el alcalde es de EA y la de los municipios en los que el alcalde es de la coalición EA-EAJ/PNV aparecen en una misma columna, esto quiere decir que no existen diferencias significativas entre dichas medias. En la otra columna aparecen las medias de participación política de la mujer para los municipios con alcalde de EA, de la coalición EA-EAJ/PNV, de EH, de EAJ-PNV y de PSE-EE/PSOE. Por lo tanto, puede decirse que existen diferencias significativas entre la media de participación política de la mujer de los municipios con alcalde independiente y la media de los municipios con alcalde tanto de EH, como de EAJ-PNV, como del PSE-EE/PSOE. Puede afirmarse, según los resultados de la prueba de Ryan-Einot-Gabriel-Welsch, que en los municipios de Gipuzkoa con alcalde de un partido político independiente la participación media de la mujer en el poder político es significativamente menor que en los municipios con alcalde de EH, de EAJ-PNV y de PSE-EE/PSOE. La media de participación política de la mujer de los municipios con alcalde de EA y la de los municipios con alcalde de la coalición EA-EAJ/PNV aparece también en la segunda columna, con lo que podemos decir que no existen diferencias significativas entre la media de estos dos grupos de municipios y la media de el resto de grupos de municipios que aparecen en esta segunda columna.

La interpretación de los resultados del resto de pruebas de comparaciones múltiples a posteriori se haría de forma similar.

Existencia de alcalde o alcaldesa

Veremos ahora si existen diferencias significativas entre la media de la participación de la mujer en el poder político de los municipios en los que gobierna una alcaldesa y la de los municipios en los que gobierna un alcalde. Por lo tanto clasificaremos el conjunto de municipios de Gipuzkoa en dos grupos:

SÍ: Municipios que durante el periodo 1999-2003 tuvieron una alcaldesa.

NO: Municipios que durante el periodo 1999-2003 tuvieron un alcalde.

El resultado del análisis simple de varianza se muestra en el ANEXO II.

Estos resultados se interpretan de forma similar que los anteriores. Por lo tanto, puede afirmarse que existen diferencias significativas entre los municipios en los que gobierna una alcaldesa y aquellos en los que gobierna un alcalde. Observando la media de participación política de los dos grupos de municipios podemos afirmar que la participación de la mujer en el poder político es mayor en los municipios con alcaldesa que en los municipios con alcalde.

En este caso no ha sido necesario realizar pruebas de comparaciones múltiples a posteriori pues la variable independiente solamente tiene dos categorías.

ARABA

*Renta per cápita de los municipios*¹⁰.

Analizaré ahora la relación entre la variable “renta per cápita de los municipios” con la variable “participación de la mujer en el poder político de los municipios” para los municipios de Araba. Para el caso de Araba las categorías de la variable “renta per cápita de los municipios” son las siguientes:

Renta baja: Municipios con renta per cápita entre 0 y 8000 euros

Renta media baja: Municipios con renta per cápita entre 8000 y 9000 euros.

Renta media: Municipios con renta per cápita entre 9000 y 10000 euros.

Renta alta: Municipios con renta per cápita mayor de 10000 euros.

Los resultados del análisis simple de varianza se muestran en el ANEXO III.

En dichos resultados puede observarse que la media de la participación de la mujer en el poder político para el total de los municipios de Araba es de un 20,90% aproximadamente. Este porcentaje es menor que el porcentaje medio de participación de la mujer en el poder político de los municipios de las otras dos provincias.

Estos resultados también nos muestran que no existen diferencias significativas entre la participación de la mujer en el poder político de los municipios con distinta renta per cápita.

Población de los municipios

Para el análisis de la variable “población de los municipios” clasificaré los municipios de Araba en las siguientes categorías:

¹⁰ Como medida de la renta per cápita de cada municipio de Araba he tomado la renta personal total de cada municipio, datos que aparecen en “Renta personal media y renta familiar media por municipios según el tipo de renta. 1997.” Novedades. En página web del Eustat.

Población baja: Municipios con población entre 0 y 500 habitantes.

Población media baja: Municipios con población entre 500 y 1000 habitantes.

Población media: Municipios con población entre 1000 y 2000 habitantes.

Población alta: Municipios con población mayor de 2000 habitantes.

Los resultados del análisis se muestran en el ANEXO III.

Los resultados muestran que no existen diferencias significativas entre la participación de la mujer en el poder político de los municipios de Araba clasificados en distintos grupos según su población.

Partido que gobierna en los municipios

Para el caso de Araba las categorías de esta variable son las siguientes:

C. EAJ/PNV-EA: Municipios en los que durante el periodo 1999-2003 gobernó la coalición Eusko Alderdi Jeltzalea/Partido Nacionalista Vasco- Eusko Alkartasuna.

EA: Municipios en los que durante el periodo 1999-2003 gobernó el partido político Eusko Alkartasuna.

EAJ-PNV: Municipios en los que durante el periodo 1999-2003 gobernó el partido político Eusko Alderdi Jeltzalea/Partido Nacionalista Vasco

EH: Municipios en los que durante el periodo 1999-2003 gobernó el partido político Euskal Herritarrok.

Indepte.: Municipios en los que durante el periodo 1999-2003 gobernó un partido político independiente.

PP: Municipios en los que durante el periodo 1999-2003 gobernó el partido político Partido Popular.

Para el caso de los municipios de Araba solamente existe un municipio en el que gobernó un partido político independiente, este municipio es Valdegovía. Como ocurría con los municipios de Alkiza y Gaintza en el análisis para Gipuzkoa, si tuviésemos en cuenta el municipio Valdegovía, este formaría un grupo de solamente un individuo y el objetivo del análisis es observar las diferencias entre grupos de municipios formados por más de un municipio. Por lo tanto, en este análisis no tendré en cuenta el municipio de Valdegovía y los municipios de Araba quedarán clasificados en cinco grupos.

Los resultados del análisis se muestran en el ANEXO III.

En la segunda tabla puede observarse que el nivel crítico de la varianza explicada por la variable independiente “partido que gobierna en los municipios” es de 0,481. Podemos afirmar que no existen diferencias significativas entre las medias de participación política de la mujer de los distintos grupos de municipios formados según el partido al que pertenecía su alcalde.

Existencia de alcalde o alcaldesa

Igual que para los municipios de Bizkaia y de Gipuzkoa veremos ahora si existen diferencias significativas entre la participación política de la mujer en municipios de Araba en los que gobierna una alcaldesa y la de los municipios en los que gobierna un alcalde. Como en los anteriores análisis el conjunto de municipios de Araba queda dividido en dos grupos:

SÍ: Municipios que durante el periodo 1999-2003 tuvieron una alcaldesa.

NO: Municipios que durante el periodo 1999-2003 tuvieron un alcalde.

El resultado del análisis simple de varianza se muestra en el ANEXO III.

En los resultados puede observarse que existen diferencias significativas entre los municipios en los que gobierna una alcaldesa y aquellos en los que gobierna un alcalde. Podemos afirmar que la participación de la mujer en el poder político es mayor en los municipios con alcaldesa que en los municipios con alcalde.

Como la variable independiente solamente tiene dos categorías no es necesario realizar pruebas de comparaciones múltiples a posteriori para ver entre que categorías existen diferencias significativas.

COMUNIDAD AUTÓNOMA VASCA

Por último he realizado un análisis en el que se estudian el conjunto de municipios de la Comunidad Autónoma Vasca. En este análisis solamente analizaré dos variables independientes: provincia a la que pertenecen los municipios y partido que gobierna en los municipios.

Provincia a la que pertenecen los municipios

Esta variable tiene tres categorías:

Araba: Municipios situados en Araba.

Bizkaia: Municipios situados en Bizkaia.

Gipuzkoa: Municipios situados en Gipuzkoa.

Mediante este análisis los municipios de la C.A.V. se agrupan en tres categorías según la provincia a la que pertenezcan y se comprueba si existen diferencias significativas entre las medias de participación política de la mujer de los municipios de Araba, Bizkaia y Gipuzkoa.

Los resultados de este análisis se muestran en el ANEXO IV.

El nivel crítico de la varianza explicada por esta variable independiente es de 0,033. Por lo que puede afirmarse que existen diferencias significativas entre las medias de participación política de la mujer de los tres grupos de municipios formados según la provincia a la que pertenecen estos. Para ver entre cuáles de estos tres grupos existen diferencias significativas estudiaremos los resultados de una prueba de Scheffé.

En los resultados de la prueba de Scheffé puede observarse como las medias de participación política de la mujer de Araba y Bizkaia aparecen en una columna y las de Bizkaia y Gipuzkoa en otra. Por lo tanto, puede decirse que existen diferencias significativas entre la media de Araba y Gipuzkoa. Es decir, puede afirmarse que la participación de la mujer en el poder político de los municipios de Araba es menor que la de los municipios de Gipuzkoa.

Partido que gobierna en los municipios

Las categorías de esta variable son las siguientes:

Alkizako abertzale ezkertiarak: Municipio Alkiza en el que durante el periodo 1999-2003 gobernó Alkizako Abertzale Ezkertiarak.

C. EAJ/PNV-EA: Municipios en los que durante el periodo 1999-2003 gobernó la coalición Eusko Alderdi Jeltzalea/Partido Nacionalista Vasco-Eusko Alkartasuna.

EA: Municipios en los que durante el periodo 1999-2003 gobernó el partido político Eusko Alkartasuna.

EAJ-PNV: Municipios en los que durante el periodo 1999-2003 gobernó el partido político Eusko Alderdi Jeltzalea-Partido Nacionalista Vasco.

EH: Municipios en los que durante el periodo 1999-2003 gobernó el partido político Euskal Herriarrok.

Gaintzako herriaren alde: Municipio Gaintza en el que durante el periodo 1999-2003 gobernó Gaintzako Herriaren Alde.

Indepte.: Municipios en los que durante el periodo 1999-2003 gobernó un partido político independiente.

PP: Municipios en los que durante el periodo 1999-2003 gobernó el partido político Partido Popular.

PSE-EE/PSOE: Municipios en los que durante el periodo 1999-2003 gobernó el partido político Partido Socialista de Euskadi-Euskadiko Ezkerra/Partido Socialista Obrero Español.

Igual que en los anteriores análisis de esta variable independiente, en este caso, se trata de comprobar si existen diferencias significativas entre las medias de participación política de la mujer para los grupos de municipios determinados según el partido político que gobierna en ellos.

Para este análisis excluiré los municipios de Alkiza y Gaintza, por las mismas razones que en los anteriores análisis. Es decir, estos municipios formarían grupos con solamente un individuo y el objetivo del trabajo es observar si existen diferencias significativas entre grupos de municipios formados por más de un municipio. Por lo tanto, en este análisis los municipios de la C.A.V. quedarán agrupados en siete grupos y se estudiarán las diferencias entre la participación política de la mujer de estos grupos de municipios.

Los resultados del análisis se muestran en el ANEXO IV.

En los resultados podemos observar que existen diferencias significativas entre las medias de participación de la mujer en el poder político de los distintos grupos de municipios. Para saber entre cuáles de esos siete grupos existen diferencias significativas analizaremos los resultados de las pruebas de comparaciones múltiples a-posteriori.

Analizando los resultados de la prueba de Scheffé podría decirse que los siete grupos de municipios forman un conjunto homogéneo en lo que a participación de la mujer en el poder político se refiere. En cambio, en los resultados de otras pruebas de comparaciones múltiples a posteriori podemos observar diferencias entre los distintos grupos de municipios. Por ejemplo, según los resultados de la prueba de Duncan, existen diferencias significativas entre la media de participación política de la mujer de los municipios en los que el alcalde es de un partido político independiente y la de los municipios en los que el alcalde es del PSE-EE/PSOE. También puede observarse que existen diferencias significativas entre la media de los municipios en los que el alcalde es de EA y la de los municipios en los que el alcalde es del PSE-EE/PSOE. Es decir, según la prueba de Duncan, puede afirmarse que la participación de la mujer en el poder político de los municipios en los que el alcalde es del PSE-EE/PSOE, es mayor que la de los municipios en los que el alcalde es de un partido político independiente y mayor que la de los municipios en los que el alcalde es de EA.

La interpretación de los resultados del resto de pruebas de comparaciones múltiples a posteriori se haría de forma similar.

4 CONCLUSIONES

En este trabajo, mediante el análisis simple de varianza, se estudia la relación entre la participación de la mujer en el poder político y las variables renta per cápita de los municipios, población de los municipios, partido que gobierna en los municipios y existencia de alcalde o alcaldesa para el caso de los municipios de la C.A.V.

En el caso de los municipios de Bizkaia, por ejemplo, hemos visto que la variable independiente existencia de alcalde o alcaldesa explica la menor o mayor participación de la mujer en el poder político de los municipios. Hay que señalar que cuando digo que “explica” no significa que la causa de que haya mayor o menor participación de la mujer en el poder político de los municipios sea que dichos municipios tengan alcalde o alcaldesa, simplemente quiere decir que existen diferencias significativas entre la participación de la mujer en el poder político de los municipios con alcalde y la de los municipios con alcaldesa. Como hemos visto, la participación de la mujer en el poder político era significativamente mayor en los municipios en los que gobernaba una alcaldesa que en aquellos en los que gobernaba un alcalde.

Para el caso de Gipuzkoa, además de las diferencias existentes entre municipios con alcalde y con alcaldesa, hemos visto que existían diferencias significativas en la participación de la mujer en el poder político entre grupos de municipios formados según el partido que gobierna en dichos municipios. Es decir, por un lado, hemos visto que la participación política de la mujer en los municipios con alcaldesa era significativamente mayor que en los municipios con alcalde y por otro lado, veíamos que la participación de la mujer en el poder político de los municipios con alcalde de un partido político independiente era significativamente menor que dicha participación en los municipios con alcalde de EH, en los municipios con alcalde de EAJ-PNV y en los municipios con alcalde de PSE-EE/PSOE.

Entre los municipios de Araba, igual que pasaba con los municipios de Bizkaia, la única variable, de las estudiadas en este trabajo, que explica la variabilidad de la participación de la mujer en el poder político de los municipios es la existencia de alcalde o alcaldesa, siendo la participación política de la mujer significativamente mayor en los municipios con alcaldesa que en aquellos en los que gobierna un alcalde.

Al hacer un análisis conjunto de los municipios de las tres provincias de la C.A.V., veíamos que en los municipios con alcalde de un partido político independiente y en aquellos con alcalde de EA la participación de la mujer en el poder político era significativamente menor que en los municipios con alcalde del PSE-EE/PSOE.

Por otro lado, al realizar el análisis teniendo en cuenta todos los municipios de la C.A.V. y al analizar la posible relación entre la participación de la mujer en el poder político y una nueva variable denominada “provincia a la que pertenecen los municipios” podíamos observar que si clasificábamos los municipios según la provincia a la que pertenecen, existían diferencias significativas, en cuanto a participación política de la mujer se refiere, entre los municipios de las diferentes provincias. Concretamente, hemos visto que la participación de la mujer en el poder político de los municipios de Araba era significativamente menor que dicha participación en los municipios de Gipuzkoa.

Por último, señalar que podría hacerse un análisis similar al realizado en este trabajo con datos de las diferentes Comunidades Autónomas. Trataríamos de estudiar cuales son las variables independientes que explican la variabilidad de “la participación política de las mujeres en las diferentes Comunidades Autónomas” (medida, por ejemplo, a través del porcentaje de parlamentarias mujeres respecto del total de parlamentarios en cada Parlamento de la Comunidad Autónoma).

También podría realizarse este tipo de análisis con datos de diferentes países sobre participación de la mujer en el poder político. En relación con este tema, analizando los datos sobre porcentaje de mujeres en los distintos gobiernos y parlamentos europeos para 1986, se afirmaba que la falta de participación femenina en el poder político era un problema estructural y que no estaba relacionado con el nivel de desarrollo económico de cada país¹¹. Por otro lado, se ha señalado que factores como la educación de las mujeres o la religión mayoritaria del país influye en la proporción de mujeres en el poder político¹².

Por lo tanto, podría hacerse un análisis similar al realizado en este trabajo, pero en lugar de analizar el valor que toman algunas variables en los municipios de la CAV se estudiaría el valor que toman las variables que se deseen analizar en diferentes países del mundo. Se realizaría este análisis con la intención de observar si los diferentes niveles de

¹¹ MARTÍNEZ TEN, C. (1990): En este artículo MARTÍNEZ TEN, C. presenta datos sobre participación de la mujer en el poder político que muestran los bajos niveles de participación para países con grandes diferencias en renta per cápita como son Portugal y Francia. Señala que la tasa de actividad femenina de los países o la legislación tampoco parecen ser indicadores adecuados del nivel de participación de las mujeres en gobiernos y parlamentos europeos.

¹² BERIT, Á. (1990): En este artículo BERIT, Á. menciona un estudio realizado en 23 países en el que se proponen unos cinco factores que han contribuido a una mayor participación de la mujer en el poder político.

desarrollo de los países u otros factores están relacionados con el nivel de participación de la mujer en el poder político. Podría observarse si los diferentes niveles en determinadas variables que pueden reflejar el nivel de desarrollo, como “el nivel de alfabetización”, “la esperanza de vida media” o “la renta per cápita”, pueden explicar la variabilidad de “la participación política de las mujeres” en los distintos países.

BIBLIOGRAFÍA

1. Astelarra, J. (comp.) (1990): *Participación política de las mujeres*, Centro de investigaciones Sociológicas.
2. Berit, Ä. (1990): “El papel político de la mujer” en ASTELARRA, J. (comp.) (1990): *Participación política de las mujeres*, Centro de investigaciones Sociológicas.
3. Camacho Rosales, J. (2002): *Estadística con SPSS para Windows*, RA-MA.
4. Camacho Rosales, J. (1996): *Manual de uso del programa estadístico SPSS/PC+*, EUB.
5. De Oleaga Páramo, J.A. (2000): *Apuntes de la asignatura Técnicas avanzadas de investigación social VI*.
6. Ferrán Aranaz, M. (1997): *SPSS para Windows. Programación y análisis estadístico*, McGraw-Hill.
7. Manzano Arrondo, V. (1989): *Domine el SPSS/PC+*, RA-MA.
8. Martínez Ten, C. (1990): “La participación política de la mujer en España”, en ASTELARRA, J. (comp.) (1990): *Participación política de las mujeres*, Centro de investigaciones Sociológicas.
9. Sánchez Carrión, J.J. (1995): *Manual de análisis de datos*, Alianza Universidad Textos.
10. Uriel Jiménez, E. (1995): *Análisis de datos. Series temporales y Análisis multivariante*, AC.

FUENTES DE DATOS:

- (1) “Herririk Herri-Directorio Local. Euskal Udalen Gida-Guía de los Municipios vascos”. Euskadiko Udalen Elkarte-Asociación de Municipios Vascos EUDEL. 1999-2003.
- (2) “Memoria Anual de la Hacienda Foral de Bizkaia 2001”. Departamento de Hacienda y Finanzas de la Diputación Foral de Bizkaia.
- (3) Página web del Eustat: <http://www.eustat.es/>
- (4) Página web del Instituto de la Mujer: <http://www.mtas.es/mujer/principal.htm>
- (5) Página web del Instituto Nacional de Estadística: <http://www.ine.es>

ANEXO I: Municipios de Bizkaia.

ANOVA de un factor. RENTA PER CÁPITA DE LOS MUNICIPIOS.

Descriptivos

% concejales

	N	Media
Renta baja	26	26,8358218
Renta media baja	50	25,2774619
Renta media	26	29,2875762
Renta alta	9	22,1311528
Total	111	26,3266830

ANOVA

% concejales

	Suma de cuadrados	gl	Media cuadrática	F	Sig.
Inter-grupos	448,144	3	149,381	,739	,531
Intra-grupos	21630,528	107	202,154		
Total	22078,672	110			

Subconjuntos homogéneos

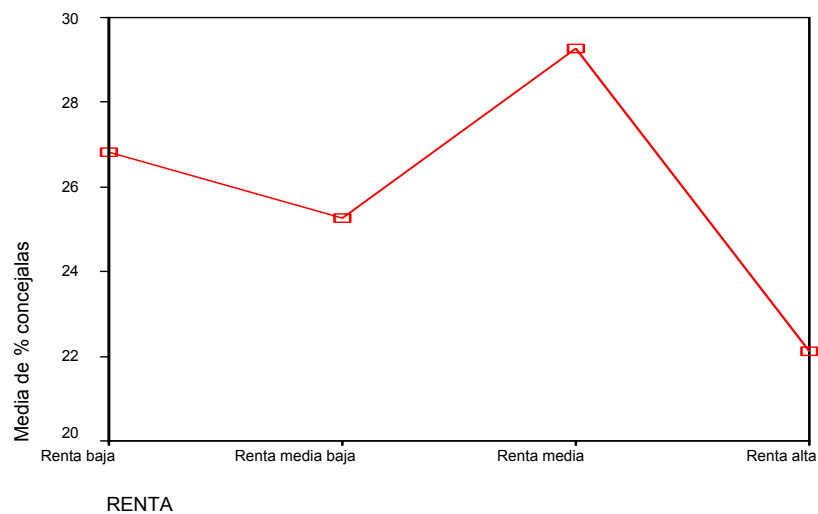
% concejales

Scheffé^{a,b}

RENTA	N	Subconjunto para alfa = .05
		1
Renta alta	9	22,131153
Renta media baja	50	25,277462
Renta baja	26	26,835822
Renta media	26	29,287576
Sig.		,490020

Se muestran las medias para los grupos en los subconjuntos homogéneos.

Gráfico de las medias



ANOVA de un factor. POBLACIÓN DE LOS MUNICIPIOS.

Descriptivos

% concejales

	N	Media
1,00	67	25,1995434
2,00	25	26,3776224
3,00	12	29,4117647
4,00	7	31,6443819
Total	111	26,3266830

ANOVA

% concejales

	Suma de cuadrados	gl	Media cuadrática	F	Sig.
Inter-grupos	397,343	3	132,448	,654	,582
Intra-grupos	21681,330	107	202,629		
Total	22078,672	110			

Subconjuntos homogéneos

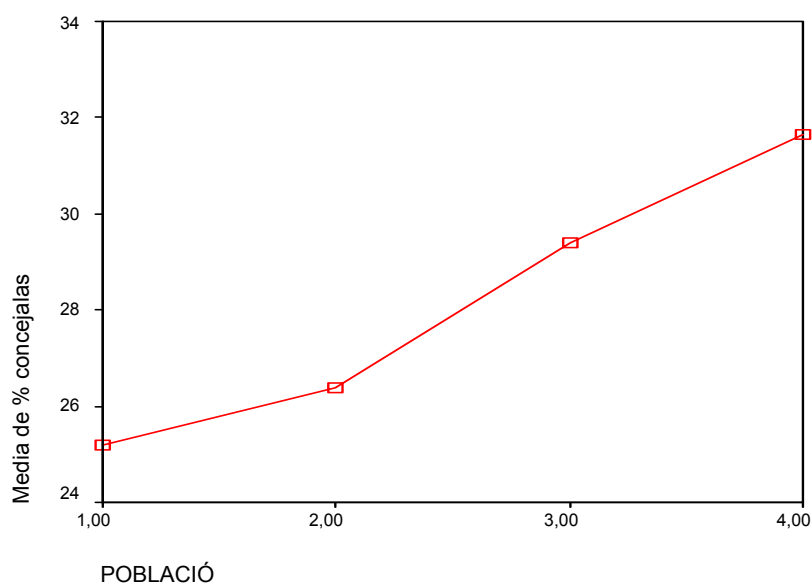
% concejales

Scheffé^{a,b}

POBLACIÓ	N	Subconjunto para alfa = .05
		1
1,00	67	25,199543
2,00	25	26,377622
3,00	12	29,411765
4,00	7	31,644382
Sig.		,693

Se muestran las medias para los grupos en los subconjuntos homogéneos.

Gráfico de las medias



ANOVA de un factor. PARTIDO QUE GOBIERNA EN LOS MUNICIPIOS.

Descriptivos

% concejales

	N	Media
EA	5	18,4008149
EAJ-PNV	79	27,7123188
EH	10	23,7787833
INDEPTE.	9	19,0720391
PSE-EE/PSOE	8	28,9435466
Total	111	26,3266830

ANOVA

% concejales

	Suma de cuadrados	gl	Media cuadrática	F	Sig.
Inter-grupos	1059,146	4	264,787	1,335	,262
Intra-grupos	21019,526	106	198,297		
Total	22078,672	110			

Subconjuntos homogéneos

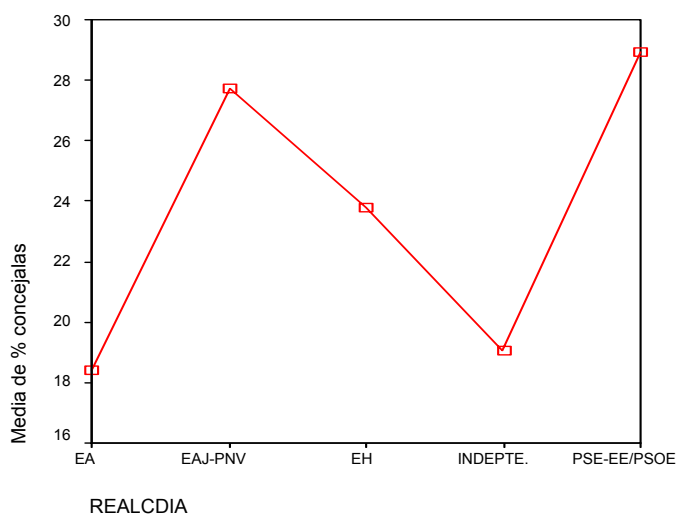
% concejales

Scheffé^{a,b}

REALCDIA	N	Subconjunto para alfa = .05
		1
EA	5	18,400815
INDEPTE.	9	19,072039
EH	10	23,778783
EAJ-PNV	79	27,712319
PSE-EE/PSOE	8	28,943547
Sig.		,636259

Se muestran las medias para los grupos en los subconjuntos homogéneos.

Gráfico de las medias



ANOVA de un factor. EXISTENCIA DE ALCALDE O ALCALDESA.

Advertencia

No se han realizado las pruebas post hoc para % concejales porque hay menos de tres grupos.

Descriptivos

% concejales

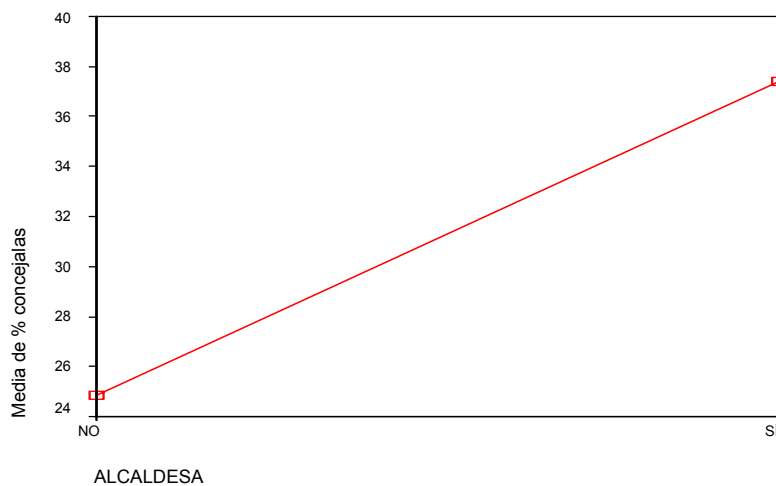
	N	Media
NO	98	24,8550972
SÍ	13	37,4201766
Total	111	26,3266830

ANOVA

% concejales

	Suma de cuadrados	gl	Media cuadrática	F	Sig.
Inter-grupos	1812,078	1	1812,078	9,746	,002
Intra-grupos	20266,594	109	185,932		
Total	22078,672	110			

Gráfico de las medias



ANEXO II: Municipios de Gipuzkoa.

ANOVA de un factor. RENTA PER CÁPITA DE LOS MUNICIPIOS.

Descriptivos

% concejales

	N	Media
1,00	10	21,5115865
2,00	38	31,1547991
3,00	29	25,7679440
4,00	11	24,6486728
Total	88	27,4705001

ANOVA

% concejales

	Suma de cuadrados	gl	Media cuadrática	F	Sig.
Inter-grupos	1042,553	3	347,518	1,578	,201
Intra-grupos	18498,792	84	220,224		
Total	19541,345	87			

Subconjuntos homogéneos

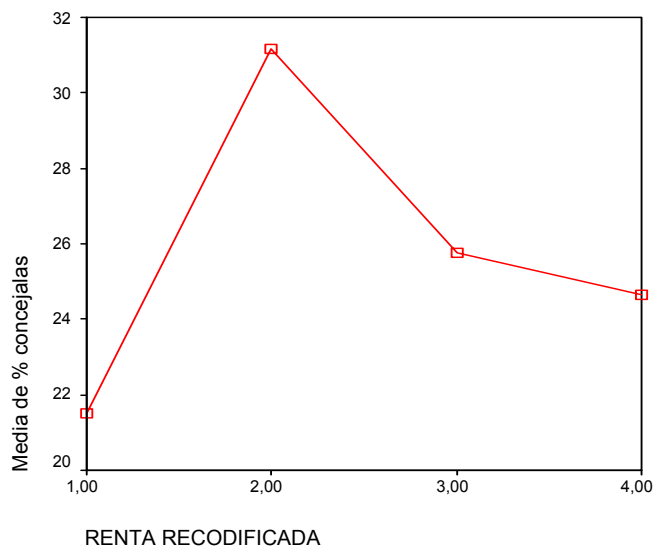
% concejales

Scheffé^{a,b}

RENDA RECODIFICADA	N	Subconjunto para alfa = .05
		1
1,00	10	21,511586
4,00	11	24,648673
3,00	29	25,767944
2,00	38	31,154799
Sig.		,346

Se muestran las medias para los grupos en los subconjuntos homogéneos.

Gráfico de las medias



ANOVA de un factor. POBLACIÓN DE LOS MUNICIPIOS.

Descriptivos

% concejales		
	N	Media
Población baja	24	22,9761905
Población media baja	26	27,6112776
Población media	19	30,0331248
Población alta	19	30,3922551
Total	88	27,4705001

ANOVA

% concejales					
	Suma de cuadrados	gl	Media cuadrática	F	Sig.
Inter-grupos	772,257	3	257,419	1,152	,333
Intra-grupos	18769,088	84	223,442		
Total	19541,345	87			

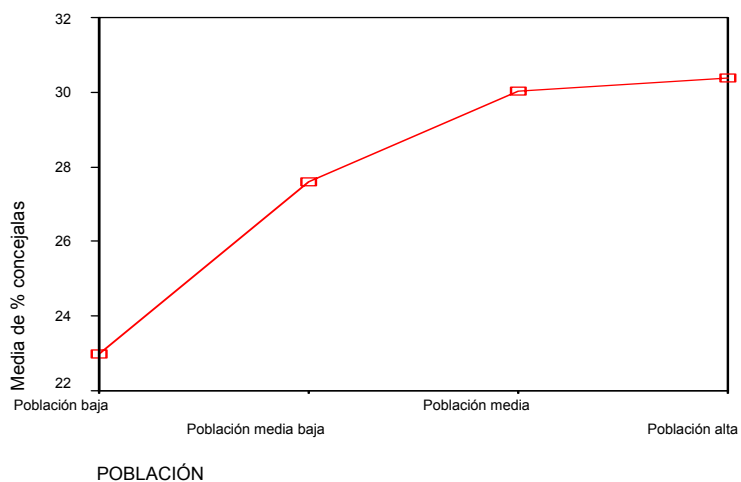
Subconjuntos homogéneos

% concejales

Scheffé ^{a,b}		
POBLACIÓN	N	Subconjunto para alfa = .05
		1
Población baja	24	22,976190
Población media baja	26	27,611278
Población media	19	30,033125
Población alta	19	30,392255
Sig.		,452

Se muestran las medias para los grupos en los subconjuntos homogéneos.

Gráfico de las medias



ANOVA de un factor. PARTIDO QUE GOBIERNA EN LOS MUNICIPIOS.

Descriptivos

% concejales

	N	Media
C. EA-EAJ/P	20	29,6591219
EA	4	24,8826174
EAJ-PNV	7	32,5125855
EH	32	30,4308273
INDEPTE.	18	17,7248677
PSE-EE/PSOE	5	35,1394958
Total	86	27,7771230

ANOVA

% concejales

	Suma de cuadrados	gl	Media cuadrática	F	Sig.
Inter-grupos	2576,556	5	515,311	2,545	,034
Intra-grupos	16200,863	80	202,511		
Total	18777,419	85			

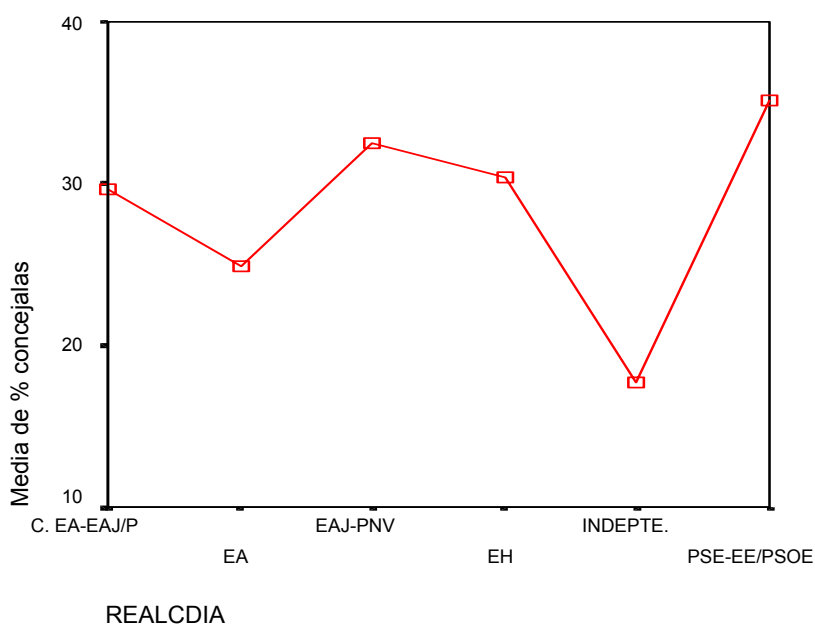
Subconjuntos homogéneos

% concejales

		N	Subconjunto para alfa = .05	
	REALCDIA		1	2
Duncan ^{a,b}	INDEPTE.	18	17,724868	
	EA	4	24,882617	24,882617
	C. EA-EAJ/P	20	29,659122	29,659122
	EH	32	30,430827	30,430827
	EAJ-PNV	7	32,512585	32,512585
	PSE-EE/PSOE	5		35,139496
	Sig.		,062423	,199914
Scheffé ^{a,b}	INDEPTE.	18	17,724868	
	EA	4	24,882617	
	C. EA-EAJ/P	20	29,659122	
	EH	32	30,430827	
	EAJ-PNV	7	32,512585	
	PSE-EE/PSOE	5	35,139496	
	Sig.		,302208	
F de Ryan-Einot-Gabriel-Welsch	INDEPTE.	18	17,724868	
	EA	4	24,882617	24,882617
	C. EA-EAJ/P	20	29,659122	29,659122
	EH	32		30,430827
	EAJ-PNV	7		32,512585
	PSE-EE/PSOE	5		35,139496
	Sig.		,079372	,849511
Waller-Duncan ^{a,b,c}	INDEPTE.	18	17,724868	
	EA	4	24,882617	24,882617
	C. EA-EAJ/P	20	29,659122	29,659122
	EH	32	30,430827	30,430827
	EAJ-PNV	7	32,512585	32,512585
	PSE-EE/PSOE	5		35,139496

Se muestran las medias para los grupos en los subconjuntos homogéneos.

Gráfico de las medias



ANOVA de un factor. EXISTENCIA DE ALCALDE O ALCALDESA.

Advertencia

No se han realizado las pruebas post hoc para % concejales porque hay menos de tres grupos.

Descriptivos

% concejales

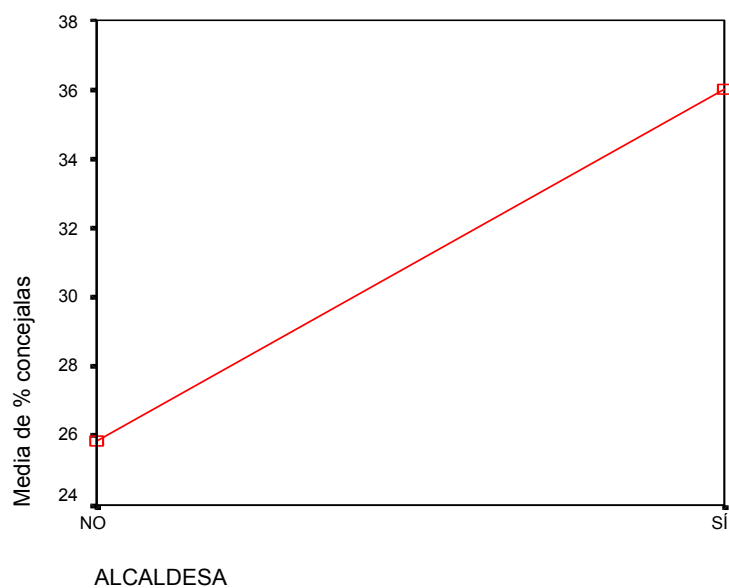
	N	Media
NO	74	25,8545143
SÍ	14	36,0121391
Total	88	27,4705001

ANOVA

% concejales

	Suma de cuadrados	gl	Media cuadrática	F	Sig.
Inter-grupos	1214,679	1	1214,679	5,700	,019
Intra-grupos	18326,666	86	213,101		
Total	19541,345	87			

Gráfico de las medias



ANEXO III: Municipios de Araba.

ANOVA de un factor. RENTA PER CÁPITA DE LOS MUNICIPIOS.

Descriptivos

% concejales

	N	Media
1,00	7	24,0816327
2,00	23	22,6160143
3,00	13	17,8510379
4,00	8	18,1878307
Total	51	20,9079587

ANOVA

% concejales

	Suma de cuadrados	gl	Media cuadrática	F	Sig.
Inter-grupos	318,282	3	106,094	,444	,722
Intra-grupos	11220,793	47	238,740		
Total	11539,074	50			

Subconjuntos homogéneos

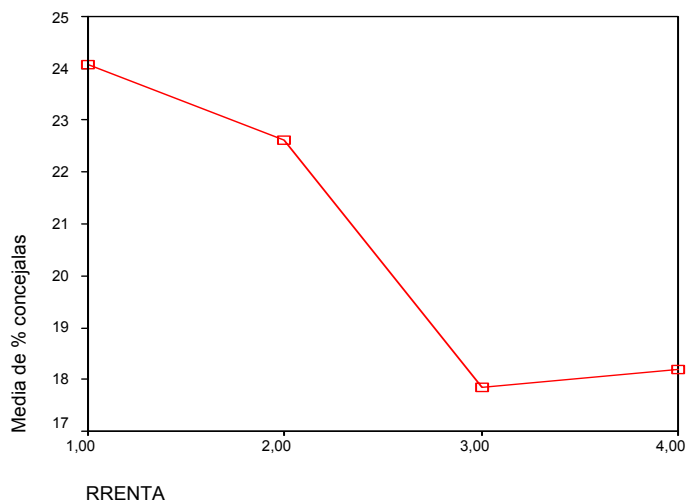
% concejales

Scheffé a,b

RRENTA	N	Subconjunto para alfa = .05
		1
3,00	13	17,851038
4,00	8	18,187831
2,00	23	22,616014
1,00	7	24,081633
Sig.		,840

Se muestran las medias para los grupos en los subconjuntos homogéneos.

Gráfico de las medias



ANOVA de un factor. POBLACIÓN DE LOS MUNICIPIOS.

Descriptivos

% concejales

	N	Media
1,00	20	21,5714286
2,00	14	23,4693878
3,00	11	17,1717172
4,00	6	19,5695009
Total	51	20,9079587

ANOVA

% concejales

	Suma de cuadrados	gl	Media cuadrática	F	Sig.
Inter-grupos	264,960	3	88,320	,368	,776
Intra-grupos	11274,114	47	239,875		
Total	11539,074	50			

Subconjuntos homogéneos

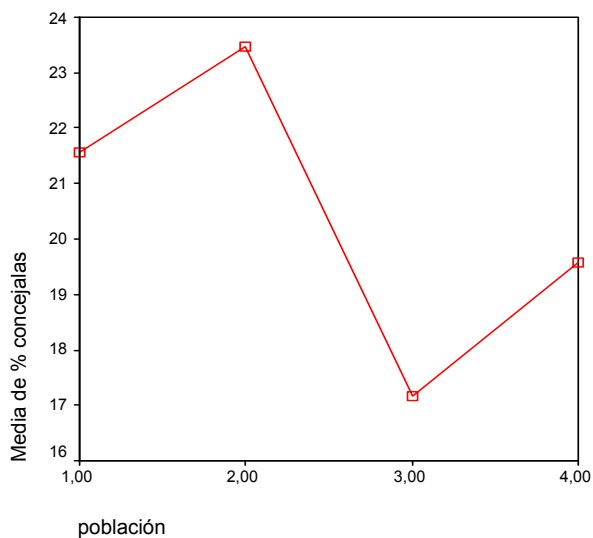
% concejales

Scheffé^{a,b}

población	N	Subconjunto para alfa = .05
		1
3,00	11	17,171717
4,00	6	19,569501
1,00	20	21,571429
2,00	14	23,469388
Sig.		,832

Se muestran las medias para los grupos en los subconjuntos homogéneos.

Gráfico de las medias



ANOVA de un factor. PARTIDO QUE GOBIERNA EN LOS MUNICIPIOS.

Descriptivos

% concejalas

	N	Media
C. EAJ/PNV-EA	6	10,8225108
EA	4	17,3992674
EAJ-PNV	29	23,2800916
EH	2	22,8758170
PP	9	21,8459730
Total	50	21,0404036

ANOVA

% concejalas

	Suma de cuadrados	gl	Media cuadrática	F	Sig.
Inter-grupos	837,511	4	209,378	,884	,481
Intra-grupos	10656,832	45	236,818		
Total	11494,343	49			

Subconjuntos homogéneos

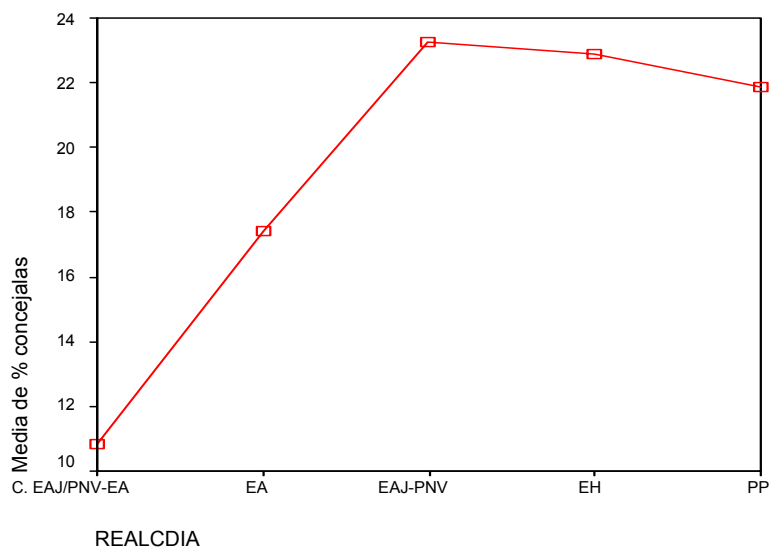
% concejalas

Scheffé^{a,b}

REALCDIA	N	Subconjunto para alfa = .05
		1
C. EAJ/PNV-EA	6	10,822511
EA	4	17,399267
PP	9	21,845973
EH	2	22,875817
EAJ-PNV	29	23,280092
Sig.		,818

Se muestran las medias para los grupos en los subconjuntos homogéneos.

Gráfico de las medias



ANOVA de un factor. EXISTENCIA DE ALCALDE O ALCALDESA.

Advertencia

No se han realizado las pruebas post hoc para % concejales porque hay menos de tres grupos.

Descriptivos

% concejales

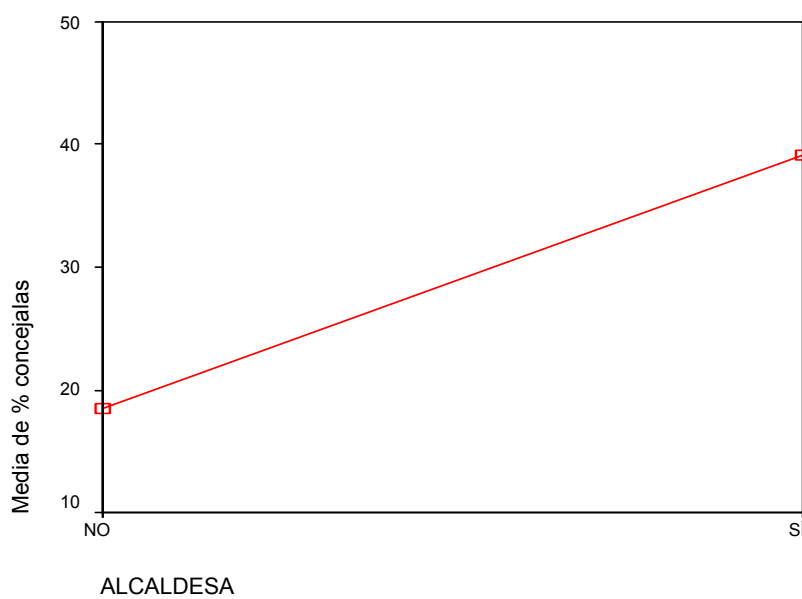
	N	Media
NO	45	18,4777933
SÍ	6	39,1341991
Total	51	20,9079587

ANOVA

% concejales

	Suma de cuadrados	gl	Media cuadrática	F	Sig.
Inter-grupos	2258,932	1	2258,932	11,927	,001
Intra-grupos	9280,143	49	189,391		
Total	11539,074	50			

Gráfico de las medias



ANEXO IV: Municipios de la C.A.V.

ANOVA de un factor. PROVINCIA A LA QUE PERTENECEN LOS MUNICIPIOS.

Descriptivos

% concejales

	N	Media
ARABA	51	20,9079587
BIZKAIA	111	26,3266830
GIPUZKOA	88	27,4705001
Total	250	25,6238869

ANOVA

% concejales

	Suma de cuadrados	gl	Media cuadrática	F	Sig.
Inter-grupos	1489,143	2	744,571	3,460	,033
Intra-grupos	53159,092	247	215,219		
Total	54648,234	249			

Subconjuntos homogéneos

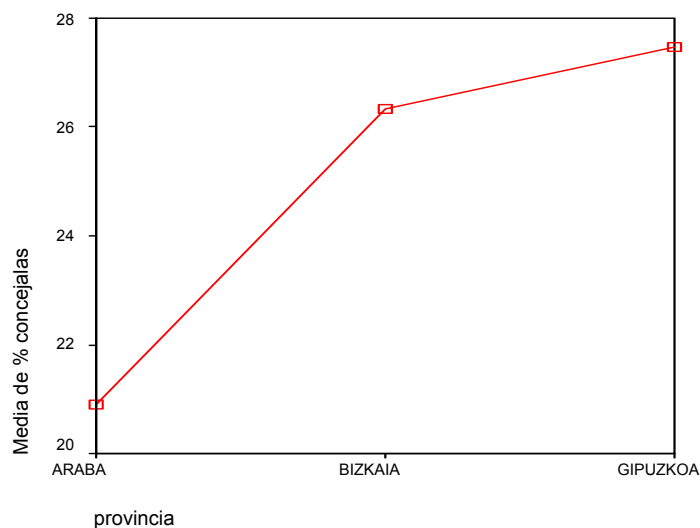
% concejales

Scheffé^{a,b}

provincia	N	Subconjunto para alfa = .05	
		1	2
ARABA	51	20,907959	
BIZKAIA	111	26,326683	26,326683
GIPUZKOA	88		27,470500
Sig.		,079	,892

Se muestran las medias para los grupos en los subconjuntos homogéneos.

Gráfico de las medias



ANOVA de un factor. PARTIDO QUE GOBIERNA EN LOS MUNICIPIOS.

Descriptivos

% concejales

	N	Media
C. EAJ/PNV-EA	26	25,3122117
EA	13	20,0870472
EAJ-PNV	115	26,8868169
EH	44	28,5755896
INDEPTE.	28	18,0350602
PP	9	21,8459730
PSE-EE/PSOE	13	31,3266040
Total	248	25,7153238

ANOVA

% concejales

	Suma de cuadrados	gl	Media cuadrática	F	Sig.
Inter-grupos	3129,519	6	521,586	2,472	,024
Intra-grupos	50851,371	241	211,002		
Total	53980,889	247			

Subconjuntos homogéneos

% concejales

	REALCALD	N	Subconjunto para alfa = .05	
			1	2
Duncan ^{a,b}	INDEPTE.	28	18,035060	
	EA	13	20,087047	
	PP	9	21,845973	21,845973
	C. EAJ/PNV-EA	26	25,312212	25,312212
	EAJ-PNV	115	26,886817	26,886817
	EH	44	28,575590	28,575590
	PSE-EE/PSOE	13	31,326604	31,326604
	Sig.			,050
Scheffé ^{a,b}	INDEPTE.	28	18,035060	
	EA	13	20,087047	
	PP	9	21,845973	
	C. EAJ/PNV-EA	26	25,312212	
	EAJ-PNV	115	26,886817	
	EH	44	28,575590	
	PSE-EE/PSOE	13	31,326604	
	Sig.			,250
F de Ryan-Einot-Gabriel-Welsch	INDEPTE.	28	18,035060	
	EA	13	20,087047	20,087047
	PP	9	21,845973	21,845973
	C. EAJ/PNV-EA	26	25,312212	25,312212
	EAJ-PNV	115	26,886817	26,886817
	EH	44	28,575590	28,575590
	PSE-EE/PSOE	13	31,326604	31,326604
	Sig.			,055
Waller-Duncan ^{a,b}	INDEPTE.	28	18,035060	
	EA	13	20,087047	
	PP	9	21,845973	21,845973
	C. EAJ/PNV-EA	26	25,312212	25,312212
	EAJ-PNV	115	26,886817	26,886817
	EH	44	28,575590	28,575590
	PSE-EE/PSOE	13	31,326604	31,326604
	Sig.			

Se muestran las medias para los grupos en los subconjuntos homogéneos.

Gráfico de las medias

